



# VINYL TRAPCOVERS - SMALL PLANK

Technisch Gegevensblad  
Nederlands

  
**QUICK-STEP**  
VLOERONTWERPERS



## Algemene Informatie

Met onze vinyl trapbekleding maak je eenvoudig een stijlvolle trap die past bij de rest van je interieur. Je kunt ze afstemmen op het ontwerp van je vloer en ze zijn bovendien kras- en slijtvast, waterdicht, gemakkelijk schoon te maken en eenvoudig te installeren. Het is ongetwijfeld de meest efficiënte manier om te renoveren. Trapbekleding is verkrijgbaar in middelgrote en kleine planken (niet voor Alpha Vinyl-tegels).



### Inhoud

### Samenstelling

### Kleur

**2 trapbekledingsplaten van vinyl**

PVC

Kleurafstemming

### Bestelcode

### Dimensies

**QSVSTRBSP(-)**

1231 x 113 x 54 mm

### Toepasbaar Voor

- Trappen met een bestaande vierkante stootrand van maximaal 42 mm hoog.
- Trappen met treden in een hoek van 90°.

Beschikbaar voor alle decors in de volgende collecties: Middelgrote Alpha Vinyl-planken en kleine Alpha Vinyl-planken.

## Toepassingen

Met de Quick-Step-trapbekleding van vinyl kun je trappen renoveren in de stijl die jij mooi vindt.

### 1. Trap met kleurafstemming

Werk het stootbord af met een extra op maat gesneden vloerpaneel voor een trap die qua kleur volledig is afgestemd.



### 2. Trap met geverfde stootborden

Verf de stootborden met een contrasterende kleur om je trap te accentueren.



## Kenmerken

Wil je ook je trap een opknapbeurt geven? Ons Alpha Vinyl is ideaal voor trappen. Met onze duurzame loopvlakbekleding van vinyl heb je het in een mum van tijd geregeld.

### ✓ 100% kleurafstemming

Omdat de trapbekleding gemaakt is van Alpha Vinyl-vloeren, past het perfect bij je vloer.

### ✓ Kras- en slijtvast

De ultrasterke kern en de unieke toplaag beschermen tegen vlekken, krassen en schade door stoten.

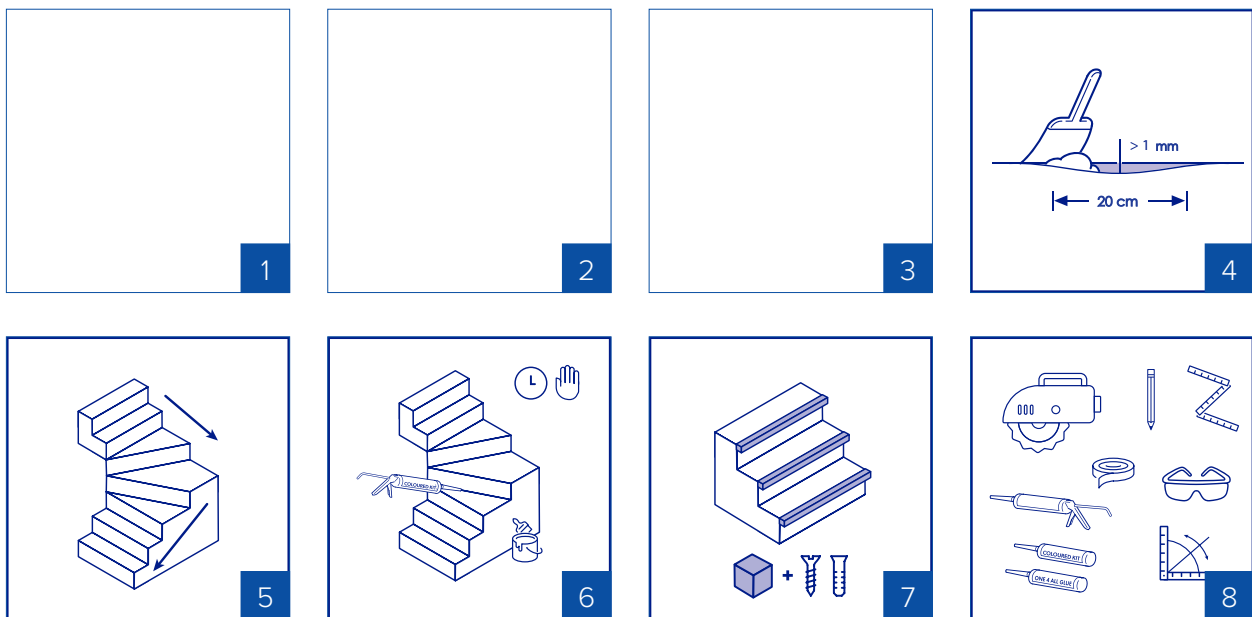
### ✓ Eenvoudig te leggen

Plaats de vinyl trapbekleding moeiteloos op je bestaande trap met de Quick-Step One4All-lijm.



## Vorbereitung

Vorbereitung is de sleutel tot succes! Volg deze stappen zorgvuldig om een goede installatie te garanderen.



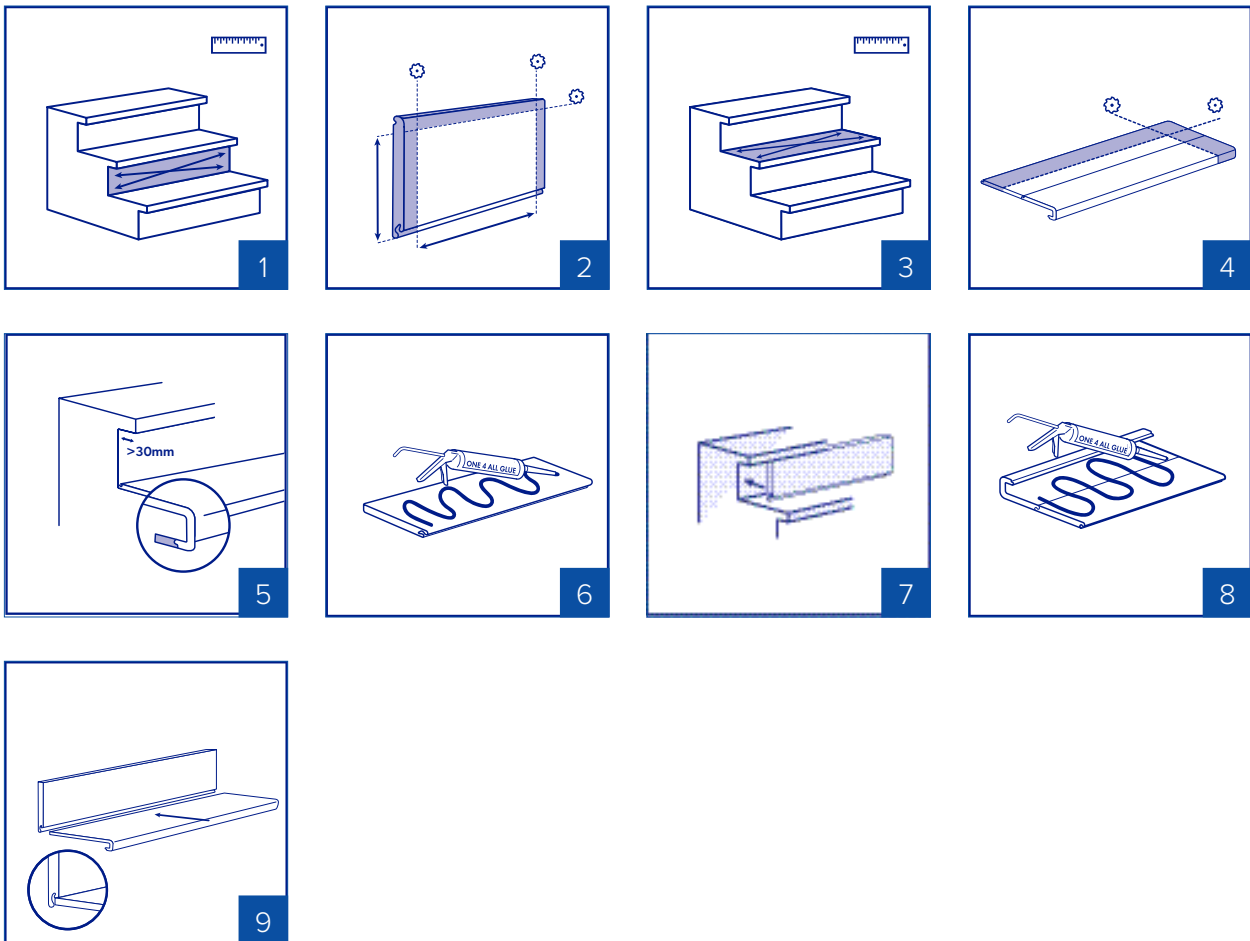
1. De trapbekleding is ontworpen voor gesloten trappen met stootborden, met een maximale breedte van 1474 mm (middelgrote planken) of 1231 mm (kleine planken) in een standaard woning. Als je een bocht hebt in je trap, houd dan rekening met de breedte van de gedraaide trede.
2. De vloer- en kamertemperatuur moet vóór, tijdens en minstens 24 uur na de installatie op peil worden gehouden. De installatie moet worden uitgevoerd bij een temperatuur tussen 18 - 30 °C. Knip het etiket op de doos uit en bewaar het, omdat deze informatie de productidentiteit bevat.
3. Verwijder alle vuil, stof en vet van de trap.
4. Elke oneffenheid van meer dan 1 mm over een lengte van 20 cm moet worden uitgevlakt, maar voor het beste resultaat raden we aan de volledige traptrede uit te vlakken. Verwijder oneffenheden door ze te schuren of te schrapen.

5. Begin bij het vastlijmen van de vinyl trapbekleding bovenaan en werk naar beneden.
6. Het lakken van de zijkanten, stootborden of naden moet gebeuren na het aanbrengen van de trapbekleding.
7. Als de trap geen eigen stootrand heeft, maak er dan zelf een.
8. Benodigde materialen:
  - Quick-Step vinyl trapbekleding en vinylplanken, raadpleeg de verkoper voor hoeveel planken en trapbekleding je nodig hebt voor je project
  - Quick-Step One4All-lijm – 1 lijmpatroon per 2 treden
  - Gekleurde Quick-Step-kit
  - Kitpistool
  - Meetlint of vouwliniaal en potlood
  - Gereedschap naar keuze om hoeken te meten (bijv. zwenkhaak)
  - Dwarszaag en invalzaag, multitool (let op de dikte van de trapbekleding, gebruik een geschikte invalzaag)
  - Tape
  - Als de trap geen bestaande stootrand heeft, maak er dan een met houten balken, schroeven en pluggen. De houten balken moeten 44 x 24 mm x de breedte van de trede zijn.

## Plaatsing

### Trap met kleurafstemming

Hieronder zie je een lijst met installatiestappen om een volledig op kleur afgestemde trap correct te installeren.



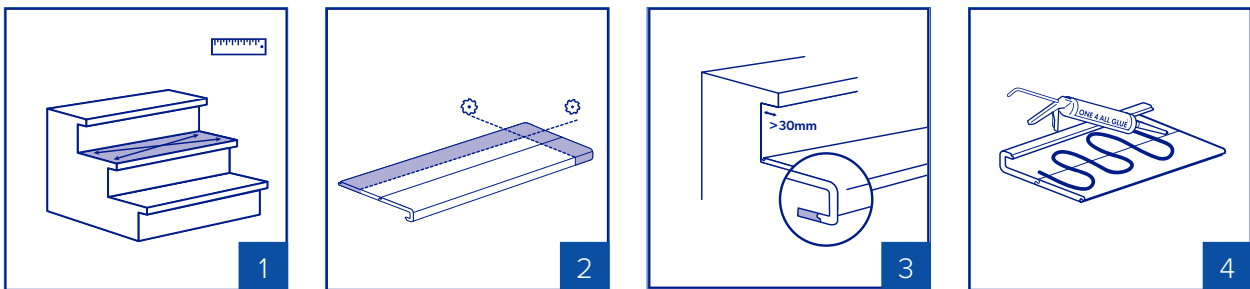
1. Verticale zijden: Meet de exacte hoogte en breedte van elk stootbord.
2. Om een vloerplank op maat te zagen, meet je vanaf de groef aan de lange zijde. Zaag ook alle andere klikprofielen af.

3. Horizontale zijden: Meet de exacte vorm van elke trede.
4. Klik een plaat trapbekleding en een vinylplank in elkaar. Zaag de volledige vinylplaat op maat.
5. Als de stootrand meer dan 30 mm uitsteekt ten opzichte van het stootbord, kan er een extra plank ingeklikt worden. Tape deze twee delen aan de achterkant aan elkaar.
6. Lijmen – verticale zijde: Doe altijd eerste een droge proefmontage, voordat je de trap verlijmt. Begin bovenaan en lijm eerst de verticale panelen vast. Gebruik de aanbevolen lijm en lijm in een golvende beweging zodat er voldoende lijm wordt aangebracht.
7. Bevestig elk vloerdeel aan de overeenkomstige verticale zijde van elke trede, met de groef naar beneden.
8. Lijmen – horizontale zijden: Doe altijd eerste een droge proefmontage, voordat je de trap verlijmt. Lijm eerst het bovenste paneel van de trapbekleding vast. Als de vloer op het bovenste niveau zwevend wordt gelegd, zorg er dan voor dat je een Incizo gebruikt tussen de vastgelijmde bovenste trapbekleding en de zwevende vloer. Voor elke trede klik je alle delen in elkaar om de trede te bedekken (de trapbekleding en het stuk vloerpaneel) zodat er één volledige trapbekleding ontstaat. Breng lijm in een golvende beweging aan op de trapbasis en zorg ervoor dat er voldoende lijm wordt aangebracht.
9. Duw elk trappaneel in de groef van het paneel dat boven op het stootbord bevestigd is. Herhaal dit voor elke trede.



## Trap met geverfde stootborden

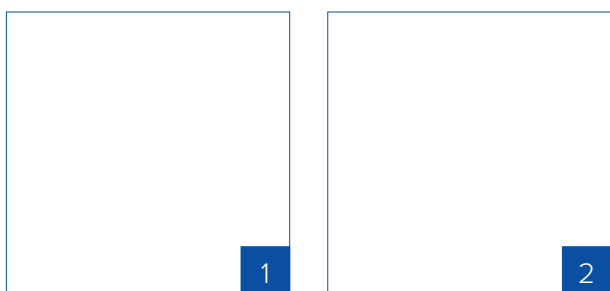
Hieronder zie je een lijst met installatiestappen om een trap met gelakte stootborden correct te installeren.



1. Meet de exacte vorm van elke horizontale kant van elke trede.
2. Klik een plaat trapbekleding en een vinylplank in elkaar. Zaag de volledige vinylplaat op maat.
3. Als de stootrand meer dan 30 mm uitsteekt ten opzichte van het stootbord, kan er een extra plank ingeklikt worden. Tape deze twee delen aan de achterkant aan elkaar.
4. Lijmen: Doe altijd eerste een droge proefmontage, voordat je de trap verlijmt. Lijm eerst het bovenste paneel van de trapbekleding vast. Als de vloer op het bovenste niveau zwevend wordt gelegd, zorg er dan voor dat je een Incizo gebruikt tussen de vastgelijmde bovenste trapbekleding en de zwevende vloer. Voor elke trede klik je alle delen in elkaar om de trede te bedekken (de trapbekleding en het stuk vloerpaneel) zodat er één volledige trapbekleding ontstaat. Breng lijm in een golvende beweging aan op de trapbasis en zorg ervoor dat er voldoende lijm wordt aangebracht.

## Afwerking

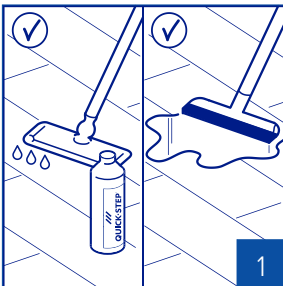
Hieronder zie je een lijst met de afwerkingsstappen om het perfecte aanzicht van je trap te bereiken.



1. Werk naden af met de gekleurde Quick-Step-kit (QSKIT(-)) om oneffenheden te verbergen. De gekleurde kit is verkrijgbaar in wit en verschillende bijpassende kleuren voor je vloer. De gekleurde kit is ook overschilderbaar!
2. Werk je trap af door naden, zijden of treden naar wens te lakken.

## Onderhoud

Eenvoudig onderhoud!



1. Onderhoud je afgewerkte trap op dezelfde manier als je Quick-Step Alpha Vinyl. Zie [quick-step.com](http://quick-step.com) voor onderhoudsinstructies voor Alpha Vinyl.

